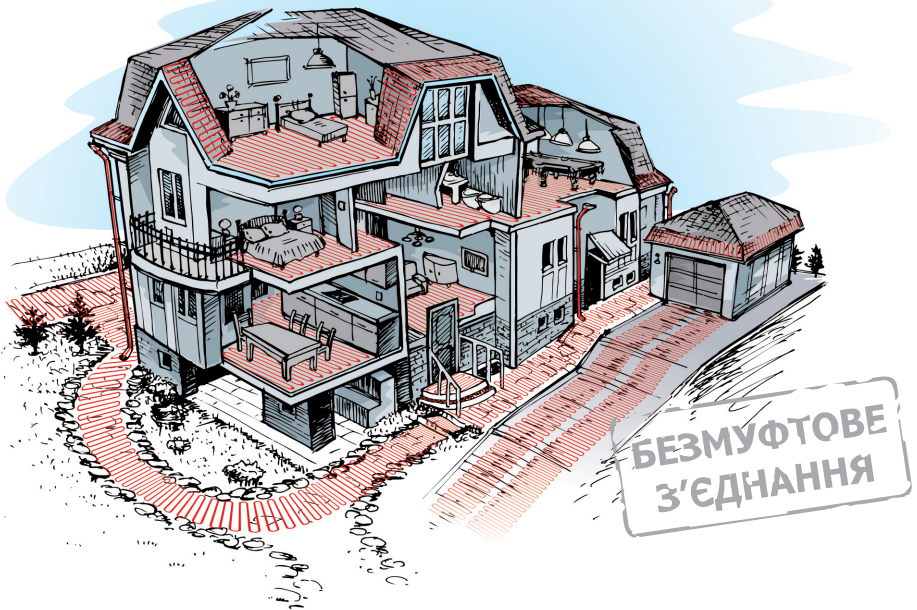


Вироблено в Норвегії 

Нексанс

Nexans

BRINGS ENERGY TO LIFE



ІНСТРУКЦІЯ З МОНТАЖУ НАГРІВАЛЬНИХ МАТІВ

www.rdim.ua



Норвегія
Нексанс



Nexans

ТЕПЛА ПІДЛОГА



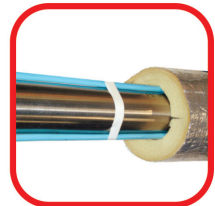
Система
"ТЕПЛА ПІДЛОГА"



Антикригові
системи даху



Системи
сніготанення



Системи захисту
трубопроводів



Системи підігріву
грунту



Захист ґрунту від
промерзання в
морозильних
камерах



Промисловий
обігрів



Обігрів стрілочних
переводів

Нагрівальний мат MILLIMAT

Застосування: MILLIMAT застосовується для всіх типів приміщень і добре зарекомендував себе при будівництві та ремонті. Мат призначений для укладання в клей для плитки, цементно-піщаний розчин (до 2 см) чи інші суміші для теплих підлог.

Вихідна потужність **MILLIMAT 140-160 Вт/м²**, тому він повинен використовуватися тільки з покриттям для підлоги, яке добре проводить тепло: плиткою, кахлем, камінням, мармуром та ін.

Опис продукту: склороволокна сітка з нагрівальним двожилиним екранованим кабелем і заводським під'єднувальним холодним кінцем довжиною 2,0 м.

Встановлення цього нагрівального продукту повинно здійснюватися згідно інструкції виробника і норм відповідних органів.

Технічні дані:

Потужність: як вказано на кабелі / упаковці (Вт)

Номінальна напруга: 220 В

Ізоляція жили: фторполімер (FEP)

Зовнішня ізоляція: ПВХ

Мінімальний радіус вигину кабелю: 40 мм

Мінімальна температура монтажу: 0 °С

Важливо! Прочитайте це до початку монтажу

Перед початком монтажу прочитайте всю інструкцію.

Монтаж повинен здійснюватися тільки кваліфікованими фахівцями, які знайомі з конструкцією і роботою нагрівального кабелю.

Сплануйте зону укладки, шляхом визначення площі обігріву, що рівна загальній площі приміщення мінус площа, яка не повинна обігріватися, наприклад, місця, де знаходяться стаціонарні конструкції без ніжок (меблі, обладнання), що виключають циркуляцію повітря на поверхні, на якій вони знаходяться.

Відстань між кабелем і іншими обігрівальними приладами повинна бути мінімум 100 мм.

Виберіть правильний розмір нагрівального мату для площі обігріву.

Нагрівальний кабель не повинен:

- а) - розташовуватись навхрест або дотулятись один до одного;
- б) - розміщуватись на різних площинах (наприклад: підлога, стіна);
- в) - розміщуватись в приміщеннях з різними тепловитратами (кухня, балкон);
- г) - з різними типами покриттів (ламініат, плитка);
- д) - різними структурами стяжки (типами будівельних розчинів, клею).

У випадку "б" - "д" необхідно використовувати окрему секцію для кожної площини, приміщення, покриття, розчину.

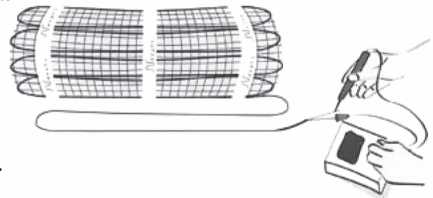
Інструкції з монтажу – крок за кроком

1. Увага! Поводьтесь з продуктом обережно, не вдавлюйте і не кидайте гострі предмети на нагрівальний мат.



2. До початку монтажу виміряйте наступні електричні показники і переконайтеся, що вони відповідають встановленим величинам:

- опір ізоляції між проводом заземлення і нагрівальною жилою не менше 100 МОм,
 - опір нагрівального елемента: -5/+10% від номінальної величини (див. на упаковці)
- запишіть значення в схему укладки (стр.6).



3. MILLIMAT повинен укладатися на негорючу, міцну та рівну поверхню (стяжку, стару плитку і т.п.) мінімальною товщиною 10 мм.

Перед укладанням нагрівального мату рекомендується обробити поверхню ґрунтовкою, щоб сітку можна було легко зафіксувати на поверхні. Ґрунтовку нанесіть щіткою і залиште висохнути. Не наносіть ґрунтовку після укладання мату, так як вона може розчинити клей на сітці.



4. Укладіть і вирівняйте **MILLIMAT**, розкатуючи сітку на поверхні.

Для зміни напрямку укладки сітки чи обминання перешкод розріжте сітку.

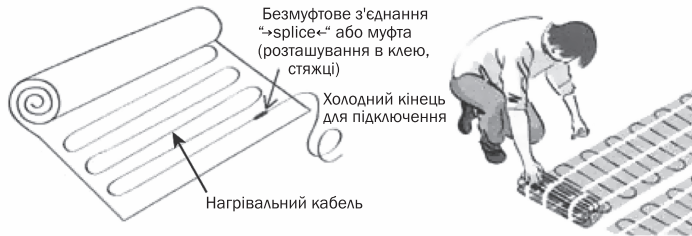
Увага! Під час розкладки **не ріжте кабель, тільки сітку**. При укладанні необхідно стежити, щоб крок між кабелями, у місці розрізу сітки, був таким же, як і крок між кабелем на сітці.

Переконайтеся, що безмуфтове з'єднання «→SPLICE←» або муфта (місце з'єднання холодної та нагрівальної частин кабелю) розташовуються таким чином, щоб холодний кінець заходив до терморегулятора, а саме з'єднання «→SPLICE←» чи муфта, а також кінцева муфта знаходяться в зоні вкриття розчином. Якщо інші кабелі (які не є частиною системи обігріву) також розташовані в зоні обігріву підлоги, вони повинні розміщуватися як мінімум на відстані 30 мм від нагрівального кабелю.

Якщо використовується датчик температури підлоги, він повинен розташовуватися на рівній відстані між двома нагрівальними кабелями. Датчик температури підлоги

Інструкції з монтажу – крок за кроком

встановлюйте всередині гофротрубки, що зробить можливим його заміну в майбутньому. Герметично закрийте кінець гофротрубки на підлозі для уникнення попадання розчину (плиточного клею).



5. Виміряйте опір ізоляції і нагрівальної жили до нанесення розчину на мат і переконайтеся, що вони відповідають встановленим величинам (див. п. 2).



6. Вкрийте кабель та сітку мату клеєм для плитки, розчином на цементній основі чи іншим розчином, що використовується для теплих підлог та має хорошу теплопровідність. Як мінімум вся сітка мату та кабель на ній, повинні бути повністю та рівномірно вкриті розчином.

Увага! Використовуйте спеціальні засоби, щоб добре вимішати розчин до нанесення і отримання однорідної і щільної структури без порожот і повітряних кишень.



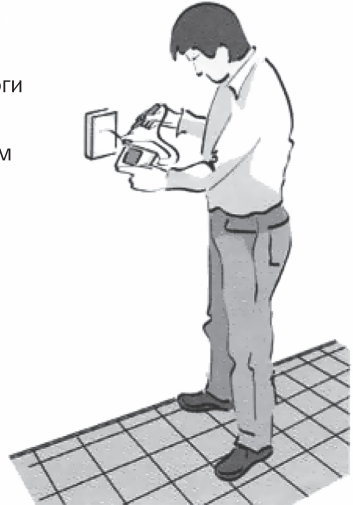
Інструкції з монтажу – крок за кроком

7. Перед укладкою покриття підлоги виміряйте опір ізоляції і опір нагрівальної жили і переконайтеся, що вони відповідають встановленим величинам (див. п. 2).

Увага! Вихідна потужність **MILLIMAT 140-160 Вт/м²**, тому він повинен використовуватися тільки з покриттям для підлоги, яке добре проводить тепло: плиткою, кахлем, камінням, мармуром та ін.



8. Перед підключенням та увімкненням теплої підлоги виміряйте опір ізоляції і нагрівальної жили і переконайтеся, що вони відповідають встановленим величинам (див. п. 2).



Увага! Увімкнути систему тепла підлога можна тільки після повного затвердіння розчину: на цементній основі - мінімум 28 діб, клею для плитки – мінімум 14 діб. Підключення мату до терморегулятора повинен проводити кваліфікований електрик, дотримуючись рекомендацій в інструкції виробника терморегулятора.

Будьте обережні!

Нагрівальний кабель повинен заземлюватися і підключатись за допомогою пристрою захисного відключення, з величиною диференційного струму не більше 30 мА.

При підключенні одного чи декількох нагрівальних матів до терморегулятора необхідно переконатися, що загальна потужність[Вт] не перевищує допустиме навантаження на терморегулятор.

Інструкція по експлуатації:

Щоб отримати комфортну і надійну теплу підлогу, дотримуйтесь рекомендацій:

- нагрівальна система не повинна включатися до природнього повного затвердіння клею для плитки чи іншого розчину,
- терморегулятор або інші пристрої повинні використовуватися і програмуватися згідно з інструкціями виробника,
- заборонено вкручувати шурупи, саморізи та ін. в теплу підлогу (щоб уникнути пошкодження нагрівального кабелю),
- на підлозі, в зоні укладки MILLIMAT, не слід розташовувати теплоізолюючі матеріали, такі як, килими, кили, килимки, килимки та інше стаціонарне обладнання не слід розмішувати в зоні укладки MILLIMAT. Однак якщо виникла така необхідність, меблі та обладнання повинні мати ніжки, що забезпечують циркуляцію повітря та дозволяють теплу підніматися від підлоги.

Схема укладки

Внесіть схему укладки мату (кабелю), вказавши відстань від стін, обладнання, меблів, опір, місце розташування терморегулятора, датчика температури, безмуфтового з'єднання «→ SPLICE ←», муфти та кінцевої муфти (для двожильного кабелю або мату).

Адреса: _____ приміщення _____

Умовні позначення:



нагрівальний кабель



безмуфтове з'єднання
«→ SPLICE ←»



терморегулятор



муфта, кінцева муфта



датчик температури



гофрована трубка датчика
температури

Марка _____, потужність _____Вт, опір _____Ом, крок укладки _____см

Схема укладки / нотатки

A large grid of 20 columns and 30 rows, intended for technical drawing or notes. The grid is composed of thin, light gray lines forming a uniform pattern of squares across the page.

Гарантійний сертифікат

Марка: _____
(TXLP/2R, TXLP/1, MILLIMAT, MILLICABLE)

Потужність (Вт): _____

Опір (Ом): _____

Терморегулятор _____

серійний № _____

Марка: _____
(TXLP/2R, TXLP/1, MILLIMAT, MILLICABLE)

Потужність (Вт): _____

Опір (Ом): _____

Терморегулятор _____

серійний № _____

Марка: _____
(TXLP/2R, TXLP/1, MILLIMAT, MILLICABLE)

Потужність (Вт): _____

Опір (Ом): _____

Терморегулятор _____

серійний № _____

Дата продажу: _____

Марка: _____
(TXLP/2R, TXLP/1, MILLIMAT, MILLICABLE)

Потужність (Вт): _____

Опір (Ом): _____

Терморегулятор _____

серійний № _____

Марка: _____
(TXLP/2R, TXLP/1, MILLIMAT, MILLICABLE)

Потужність (Вт): _____

Опір (Ом): _____

Терморегулятор _____

серійний № _____

Марка: _____
(TXLP/2R, TXLP/1, MILLIMAT, MILLICABLE)

Потужність (Вт): _____

Опір (Ом): _____

Терморегулятор _____

серійний № _____

Реквізити, підпис та печатка продавця: _____

Просимо Вас перевірити правильність заповнення Гарантійного сертифікату та наявність печатки Продавця (Сертифікованого дистриб'ютора).

Продавець залишає за собою право на скасування гарантії в разі недотримання «Умов гарантії».

Рекламації подаються через Продавця товару.

Умови гарантії

1. Гарантійне обслуговування здійснюється лише при наявності правильно заповненого Гарантійного сертифікату, в якому мають бути вказані модель (марка) виробу, потужність, термін гарантійного обслуговування, дата продажу та печатка фірми-продавця, розрахунковий документ (чек/накладна), який підтверджує придбання товару, індивідуальне маркування товару (для мереж будівельних гіпермаркетів достатньо фірмового штампу магазину).

2. Продавець зобов'язується забезпечити протягом гарантійного терміну безкоштовний ремонт та заміну елементів, що вийшли з ладу.

У випадку відсутності необхідних для ремонту запчастин або комплектуючих, Продавець залишає за собою право замінити несправний пристрій або його складові аналогічними за умови, що це не приведе до погіршення експлуатаційних характеристик і зміни гарантійного терміну.

Усі гарантійні терміни розраховуються з моменту продажу обладнання, про що свідчить відповідна відмітка у Гарантійному сертифікаті або розрахунковий документ (чек), який підтверджує купівлю обладнання.

3. Рекламації подаються через Продавця, з описом обставин, які свідчать про несправність виробу. Факт наявності дефекту підтверджується актом, який складається за результатами обстеження виробу, що проводиться сервісним центром або уповноваженою на це компанією.

4. Виріб знімається з гарантії у випадку:

- порушення правил, норм та вимог виробника, викладених в Інструкції, при встановленні виробу та його експлуатації,
- при несанкціонованому порушенні конструкції, наявності механічних пошкоджень, стороннього втручання або спроби самостійного ремонту,
- пошкодження викликані стихією, пожежею або побутовими факторами,
- пошкодження викликані невідповідністю Державним стандартам на параметри живлення (220-230 В),
- якщо самостійне встановлення додаткового обладнання призвело до виходу з ладу основного виробу,
- неоплати покупцем за товар в повному обсязі, якщо інше не передбачено договором.

У випадку наявності обставин, які зумовили зняття виробу з гарантії, ремонт та заміна елементів проводяться на платній основі.

Сервісний центр: ТОВ «Розумний Дім»

04073, м. Київ, пров. Куренівський, 17-і, тел.: (044) 503-06-06, (067) 549-55-32

www.rdim.ua

Гарантійні зобов'язання

20 років – повна гарантія на нагрівальні секції **TM Nexans**, Норвегія (TXLP/2R, TXLP/1, Millimat), при використанні останніх у системах «тепла підлога».

Повна гарантія – гарантія, згідно якої, у випадку виявлення дефектів, що сталися з вини виробника, які підтверджені експертизою, ТОВ «Розумний Дім» здійснює безкоштовний ремонт, включаючи заміну покриття для підлоги, та несе пов'язані з цим витрати за власний рахунок.

5 років – гарантія на терморегулятори **TM OJElectronics**, Данія.

2 роки – гарантія на терморегулятори **TM Nexans**, Норвегія.

Дані гарантійні терміни діють при умові дотримання умов гарантії.

Купуйте лише у Сертифікованих дистриб'юторів.

ПАРТНЕР КОМПАНІЇ

Nexans

В УКРАЇНІ

РОЗУМНИЙ ДІМ 
ЕКСПЕРТ КАБЕЛЬНОГО ОБІГРІВУ

тел.: (044) 503-06-06

www.rdmarket.com.ua

www.rdim.ua

